



**Starker Service -
ganz nah dran!**

Torsten Klinger Versicherungsbekanntmann (BWW)
Hauptstraße 12, 24623 Grobenaspe
Tel. (04327) 140 88 88 · Fax 140 88 89
klinger@itzehoer-vl.de
www.klinger.itzehoer-vl.de

... und gut. ✓



UNSER DORF



GROSSENASPE

Sommer 2016 · 44. Jahrgang

Heft Nr. 171

Herausgeber:

CDU
Ortsverband Grobenaspe

www.cdu-grossenaspe.de

Meisterbetrieb

Der Maler

Jens Schümann
☎ 04327/ 1235

Hauptstraße 22
24623 Großenaspe

- Malen
- Tapezieren
- Gerüstbau
- Wärmedämmung
- Bodenbeläge aller Art
- Kreative Wandgestaltung



PETER EGGERS

seit 1977

Inhaberin Petra Möller e. K.

Motor-, Forst- und Gartengeräte

Hamburger Chaussee 19a · 24623 Großenaspe / Brokenlande
Telefon (043 27) 1011 · Telefax (04327) 1017
Internet www.motorgeraete-eggers.de · eMail motorgeraete.eggers@swm-nett.de



STIHL **JOHN DEERE** **HONDA** **agria**
The Power of Dreams MotorGartenGeräte

Garten · Forst · Haus- und Hoftechnik · Flaschengasverkauf

Reimer Loose GmbH

Ihr Geschäft für Haus-, Hof- und Gartenbedarf
Hunde- und Katzenfutter

BELCANDO · BEWI DOG · BEWICAT · LEONARDO
SIKU und BRUDER Schlepper · LEGO · ROLLY TOYS · WIKING

Am Klint 8 · 24623 Großenaspe · 04327-490
www.reimer-loose.de







Ihr Team in Großenaspe

Jeder Mensch hat etwas, das ihn antreibt.

Wir machen den Weg frei.

Geschäftsstelle Großenaspe
Raiffeisenplatz 2
24623 Großenaspe
Tel. 04327/361
grossenaspe@vr-nms.de
www.vr-nms.de



Keine radioaktiven Abfälle in die Deponie von Großenaspe einlagern!

Das MELUR-Ministerium für Energiewende, Landwirtschaft, Umwelt und ländliche Räume, kurz Herr Habeck, möchte in unserer Gemeinde ca. 5.000 to Bauschutt aus dem Rückbau der 4 Kerntechnischen Anlagen (AKWs) in Schleswig-Holstein einlagern. Die Deponie der GEG (Großenasper Entsorgungsgesellschaft) darf Bauschutt der Bodenklasse 1 aufnehmen, damit auch Bauschutt aus dem Rückbau der AKWs. Das Ministerium bezeichnet diesen als „Abfall mit vernachlässigbarer Radioaktivität“ (d.h. Material unter 10 Mikrosievert Strahlenbelastung). Dazu zählen Dachpfannen, Gipskarton, Asbest, Erde, Teer, Steine usw.. Auch heute werden bereits solche Materialien aus Umbaumaßnahmen in den AKWs auf unseren Deponien in Schl.-Holstein entsorgt. Es fallen insgesamt 1 Mio. to Bauschutt aus den Rückbaumaßnahmen an. In 7 Deponien sollen 35.000 to entsorgt werden. Das sind gerade mal 3,5%. 90%, d.h. 900.000 to sollen bei Großbaustellen wie z.B. beim Autobahnbau mit verbaut werden. Welche Baustellen das allerdings sein werden, kann noch niemand sagen. 10%, d.h. 100.000 to sollen in speziellen Lagern, wie z.B. den Schacht „Konrad“ in Niedersachsen, gelagert werden. Lassen wir es nicht so weit kommen.

Das Thema Fracking steht immer noch im Raum und kann bei gestiegenen Energiekosten wieder auf uns zukommen. Wir müssen unsere Heimat für unsere Kinder erhalten, denn sie ist durch nichts zu ersetzen!

Am 18.07.2016 wird es um 19:00 Uhr zu diesem Thema eine Einwohnerversammlung in Timm's Gasthof geben. Herr Habeck oder ein Vertreter seines Ministeriums wird Rede und Antwort stehen. Die Gemeinde wird sich um einen neutralen, sachkundigen Experten zu diesem Thema bemühen. Das Einzugsgebiet für unser Trinkwasser und unser Wasserwerk liegen nur wenige hundert Meter von der geplanten Einlagerungsstelle bei der GEG entfernt. Hinzu kommt, dass unser überregional genutztes Naherholungsgebiet und ein Biotop am Ketelviertel unmittelbar am Deponiegelände angrenzen. Großenaspe hat ca. 3000 Einwohner mit einer intakten Infrastruktur, will man all das auf's Spiel setzen? Niemand kann sich heute hinstellen und uns eine 100%-ige Sicherheit geben. Es wohnt aber auch niemand von den Verantwortlichen in Großenaspe. Deshalb spricht sich der Vorstand vom CDU-Ortsverband Großenaspe ausdrücklich gegen eine Einlagerung in Großenaspe aus. Wir bitten alle Bürger am 18.07.2016 an der Einwohnerversammlung teilzunehmen, um den Entscheidungsträgern zu zeigen, dass uns unsere Heimat und Gesundheit am Herzen liegt.

Ronald Krüger, 1. Vorsitzender CDU-Ortsverband Großenaspe

Nieges vom Ortsverband

Am 22. März haben wir in der Festhalle Matthießen unsere Jahreshauptversammlung mit 24 Stimmberechtigten durchgeführt. Kassenwart und Vorstand wurden von der Versammlung entlastet, langjährige Mitglieder geehrt und neue Mitglieder begrüßt. Der Leiter der CDU-Kreisgeschäftsstelle Uwe Voß führte durch die Vorstandswahlen. Tobias Hübscher wurde als 2. Vorsitzender, Sabine May als Schriftführerin, Eggert Stöltling und Rüdiger Hein als Beisitzer, im Amt bestätigt. Neu kam Wiebke Wolf in den Vorstand. Sie bekleidet das neu geschaffene Amt der 2. Kassenwartin im Vorstand.

- Ostersonntag hat der Ortsverband das Osterfeuer organisiert, das letztmalig von dem Kyffhäuser-Verein ausgerichtet wurde. Damit konnten wir eine Veranstaltung mit langer Tradition für unser Dorf erhalten. Bei bestem Wetter wurden ca. 500 Erwachsene und 100 Kinder begrüßt. Für die Kinder gab es je ein Oster-Überraschungsei. 40 weitere Eier wurden an die Tafel gespendet. Die Erwachsenen freuten sich über Freibier.

Gegen 21.00 Uhr gesellte sich noch Prominenz aus der Landespolitik zu uns. Unser Landtagsabgeordneter, Dr. Axel Bernstein aus Wahlstedt, gratulierte uns zu unserem gelungenen Osterfeuer.

- Anfang Oktober werden wir unter unserer Regie den Nachtmarsch, auch ehemals von den Kyffhäusern, übernehmen. Anmeldungen nimmt Sabine May gerne entgegen.

- Ein Ziel unseres Wahlprogramms hat jetzt vom Land das letzte OK erhalten. Der Bau des Radweges von Großenaspe nach Bimöhlen kann ab dem Winter 2016/2017 beginnen.

Ihr Ronald Krüger, 1. Vorsitzender CDU-Ortsverband Großenaspe

Raumausstatter
Handwerk

blum + kahl
raumausstattung

Neuzeitliches Dekorieren · Jalousetten · Markisen · Polstermöbel aus eigener Werkstatt · Wiederherstellung alter Möbel · Teppiche · Verlegung von Teppichböden · PVC-Böden · Linoleum · Parkett · Wandbespannung

Landweg 27 · 24576 Bad Bramstedt
Telefon Bad Bramstedt 04192/2228 · Telefon Großenaspe 04327/553
Telefax 04192/8308

Praxis für

Physiotherapie



Krankengymnastik

Britta Deinhard
–staatl. geprüfte Physiotherapeutin–

Am Farmböddel 1a
24623 Großenaspe
Tel. 043 27 / 14 17 34 · Fax 141 7996

Mo.–Fr. 8.00–19.00 Uhr nach Vereinbarung – alle Kassen



Aqua-Clear
Wassertechnik
GmbH

Alexander Hahn
Meisterbetrieb

... 20 Jahre (1994 - 2014)

- Heizungs- & Lüftungsbau
- Sanitärinstallationen
- Warten von Öl- &
- Bäder
- Gasfeuerungsanlagen
- Wasseraufbereitung
- regenerative Energie

Am Alten Sportplatz 22 · 24623 Großenaspe
Tel. 043 27 / 14 09 91 · Fax 14 09 92 · Mobil 0171 / 7475073

Bericht Sitzung Gemeinderat vom 08.06.2016

- 1) Es wurden Beschlüsse über Flächennutzungspläne Waldkindergarten und Baugebiet Diek
- 2) In der Vergangenheit wurde bereits in den Medien über betroffene Gemeinden aus dem Amtsgebiet berichtet die von einer Rückforderung des Kreises für die Zuweisung aus der Feuerschutzsteuer betroffen sind; auch in Großenaspe betrifft es einen Förderbescheid. Es wurde beschlossen eine Klage gegen den Widerspruchsbescheid einzulegen
- 3) Im Rahmen der Wasserwerksanierung ist die Auftragsvergabe für 1. BA Ingenieurbauwerk erfolgt
- 4) Personelle Veränderungen gibt es in den Ausschüssen. Für die BFB wurde Harro Hein und für die CDU Tobias Timm als bürgerliches Mitglied in den Finanzausschuss gewählt. Wir wünschen beiden Herren viel Erfolg in der Ausführung des Amtes.
- 5) Im Rahmen der Jahreshauptversammlung im Mai der Freiwilligen Feuerwehr standen Wahlen an. Im Rahmen der Gemeinderatsversammlung wurden aufgrund der Wahlen Jürgen Pingel (Wiederwahl) als Wehrführer und Jan Hinrich Stölting (Neuwahl) als stellvertretener Wehrführer bestätigt. Wir wünschen beiden eine glückliche Hand in der Ausübung Ihrer Tätigkeiten.
- 6) Es wurde die Anschaffung einer neuen Generation von hydraulischen Geräten zur Rettung von verunglückten Personen für die Feuerwehr beschlossen
- 7) Für die Gemeinde wird ein Geschwindigkeitsmessgerät angeschafft
- 8) Es wurde ein Grundsatzbeschluss für den Neubau von Krippenplätzen gefasst
- 9) Unser Aussichtsturm sowie das Naturschutzgebiet Kieskuhle erhalten einen Pavillon und eine neue Aussichtsplattform
- 10) Es wurden Nachträge im Rahmen des Straßenbaus K111 genehmigt
- 11) Das Thema Tempo 30 wird uns nochmals begleiten da der jetzige Beschluss inhaltlich überarbeitet werden muss

Wir wünschen Ihnen eine schöne und erholsame Sommerzeit.

Eggert Stölting, Fraktionsvorsitzender

Land-Frauen-Großenaspe e. V.

Monatsversammlung vom 02.03.2016

Wir hatten Andreas Hinrichs und Martin Möller zu Gast, die für die Erstaufnahmestation in der Boostedter Kaserne verantwortlich sind. Ihr Dienstherr ist das Landesamt. Zum 01.04.2015 wurde die Erstaufnahme Boostedt eingerichtet für damals vorgesehene 500 Flüchtlinge. Heute werden bis 2000 Personen dort 4-5 Wochen untergebracht. Das Gelände ist weitläufig und die Räumlichkeiten sind in gutem Zustand vorhanden. Auf dem Gelände befindet sich heute eine Station der Polizei, eine Sicherheitsfirma, ein Jugendamt, eine Notarztbörse und 2 Schulen. Die dort untergebrachten Flüchtlingskinder (200-250 Kinder im Schnitt) werden beschult und für die Erwachsenen Sprachunterricht angeboten. Jedes Haus mit Flüchtlingen hat eine Hausbetreuungsperson, die Ansprechpartner ist, die Zimmerkontrollen durchführt und zuständig ist für die Beschaffung von Hygieneartikeln, wie Windeln und Toilettenpapier. Das Rauchen in den Räumen ist verboten und Alkoholgenuß ist auf dem ganzen Gelände

FACHGESCHÄFT
Diamant-Technik

Dipl.-Ing. Uwe Schultze

Brokenländer Straße 11
24623 Großenaspe

(04327) 1 46 27

Sie wollen

- Bohrlöcher in Mauerwerk bis Ø 25 cm bohren,
- Fliesen, armierten Beton oder Mauerwerk bearbeiten,
- Marmor polieren?

Alles kein Problem!

Wir liefern oder vermieten

- Kernbohrmaschinen,
- Fliesenschneidemaschinen,
- Steintrennmaschinen,
- Bohr- und Meißelhammer,
- Schleifmaschinen.

dth



BERA-HAUS
DAS MASSIVE ENERGIESPARHAUS

- ▶ Individuelle Bauprojekte
- ▶ An- und Umbauten
- ▶ Sanierungen

Bernd Konrad - Mauremeister
Arne Konrad - Zimmermeister

BERA-HAUS Bernd Konrad
Gartenweg 26
24623 Großenaspe

Telefon 0 43 27 / 8 56
www.BERA-HAUS.de
BERA-HAUS@t-online.de




SoVD
Sozialverband
Deutschland

Ihr Partner in sozialen Fragen

Ortsverband Großenaspe
1. Vorsitzende Frau Rita Iwers
Am Beek 16, 24623 Großenaspe

Tel.: 04327-475
eMail: rtiwers@web.de
www.sovd.de

- Entwurf, Herstellung und Instandsetzung von Bauwerken
- Herstellung von Mauerwerken und Fassaden
- Ausführung von Beton- und Stahlbetonarbeiten
- Innen- und Außenputz
- Estrich
- Bauanträge



LARS BEIER
MAURERMEISTER
BAAUSFÜHRUNGEN

Bimöhler Straße 20 · 24623 Großenaspe
Telefon 04327/1097 · Fax 04327/140209
e-mail: Beier-Bau@t-online.de

untersagt. Zur Freizeitbetreuung angeboten werden vom DRK: Cafe, Fitness, Fußball, Schmuckwerkstatt, Holz-Ton Werkstatt, Basteln für Kinder, Kinderspielstube. Angedacht sind noch ein Frauenhaus und ein Café von Frauen für Frauen. Die Flüchtlinge bekommen ein Taschengeld, je nach Familienstand, höchstens jedoch 140,00 Euro/Monat. Durch gemeinnützige Arbeit können sie etwas Geld hinzu verdienen. Das wäre z.B. durch Reinigung des Geländes, Arbeit im Waschkeller, bei der Fahrradreparatur, sprachliche Förderung. Sie verdienen 1,05 Euro/Stunde und dürfen im Monat höchstens 80,00 Euro hinzuverdienen. Die ankommenden Flüchtlinge bekommen als erstes einen Ausweis mit Fingerabdruck, werden vom medizinischen Dienst untersucht und später vom Landesamt verteilt auf die Kreise. Schleswig-Holstein hat 3,4% der Flüchtlinge in Deutschland aufgenommen. Nordrhein Westfalen hat mit 21% den größten Anteil. Die Ursachen der Flucht sind vielfältig. Menschenrechtsverletzungen, Glaubenskriege (Sunniten-Schiiten), Verfolgung (Jesiden), Armut, fehlende Perspektiven (Balkan), Bürgerkrieg.

Frauenfrühstück in der Kaffee- und Weinwirtschaft in Boostedt am 19.03.2016

Wir trafen uns um 9.30 Uhr an der Kirche, um gemeinsam nach Boostedt zum Frühstück zu radeln. Das Wetter spielte mit, so das alle gut gelaunt von den mit Auto angereisten Landfrauen auf dem Parkplatz unseres Treffpunktes begrüßt wurden. Zwei Tische waren liebevoll eingedeckt worden. Das Frühstücksbuffet war ausreichend und abwechslungsreich, Getränke standen auf den jeweiligen Tischen. Neuigkeiten und viele andere Informationen wurden ausgetauscht, so das gut gestimmt gegen Mittag die Heimfahrt startete,

Fahrt zum Narzissenhof Hilligenbohl in Nordfriesland am 20.04.2016

Unser Ausflug führte uns an die nordfriesische Nordseeküste. Der Hof Hilligenbohl liegt zwischen Niebüll und Dagebüll. Vor 38 Jahren brannte der Hof nieder und wurde im alten Stil wieder aufgebaut mit alten Steinen, rustikalem Holz und antiken Fliesen. Alter und neuer Baustil und viel Antiquitäten, gepaart mit Modernes wirken auf den Besucher. Der Garten besticht durch ein Blütenmeer an Narzissen in 120 verschiedenen Sorten. Wir bekamen Kaffee und Kuchen und hörten einen Vortrag rund um die Narzisse. Außerdem konnte der Garten mit Hofanlage natürlich besichtigt werden. Auf der Rückfahrt kehrten wir in Hohenweststedt im „Landhaus“ zum gemeinsamen Abendessen ein.



Großenasper Hausbau
GH

Volker Preiskorn & Jens Schümann

- Ausführung sämtl. Maurer- u. Betonarbeiten
- Bauplanung und Betreuung
- Schlüsselfertiges Bauen
- Zimmerei u. Dachdeckerei
- Fliesenarbeiten

Wir bauen Ihr ENERGIESPARHAUS!

Am Alten Sportplatz 3 · Tel. 04327/ 14 05 81

Fahrradtour entlang der Schlei am 18.05.2016

Unser Fahrradausflug startete um 8.00 Uhr an der Schule, nachdem die Fahrräder im Busanhänger sicher positioniert waren. In Schleswig stiegen wir bei bestem Wetter auf die Räder und fuhren überwiegend auf ausgewiesenen Radwegen oder gut befahrbaren Feldwegen. Wir genossen die schöne vorbeiziehende Landschaft und die intensiven Düfte z.B. vom Raps und Flieder. Nach der Mittagspause direkt an der Schlei und weiteren kleinen Stops ging es nach Lindaunis zum Haus des Landarztes. Hier wurde in Ruhe Kaffee getrunken und der alte Garten besichtigt. Die letzte Etappe führte zur kleinsten Stadt Deutschlands Arnis. Diese erkundeten wir auch noch mit dem Rad und besichtigten die Kirche, bevor es zurück ging in die Heimat.

Fahrradtour zum Spargelhof Schäfer und zum Kroghoff in Fuhendorf am 03.06.2016

Wir starteten an diesem sonnigen Tag von der Schule und fuhren auf direktem Weg nach Wiemersdorf. Hier erwartete uns ein umfangreiches und leckeres Spargelmenue, welches wir im nett hergerichteten Spargel-Restaurant-Zelt einnahmen. Danach informierte uns die zukünftige Betriebsleiterin Lena Schäfer über den Betrieb, den Spargelanbau und führte uns durch die Wasch- und Sortierstraße. Weiter radelten wir durch Wiemersdorf nach Fuhendorf zur Familie Hemfeldt. Dieser landwirtschaftliche Betrieb stellt seit Herbst 2013 das beliebte Bauernhofeis her. Im Sommer steht im Hofbereich ein Zelt bereit, wo am Wochenende Kaffee getrunken werden kann und natürlich Eis verzehrt wird. Wir konnten viele verschiedene Sorten probieren und durften einen Blick in den Produktionsbereich werfen. So traten wir alle gut gesättigt und mit vielen neuen Informationen von den besuchten Betrieben den Heimweg an. Überwiegend auf Nebenstrecken fuhren wir über den Glindam, am Angelteich vorbei, in den Ort.

Anja Mahlstedt



Advertisement for Grillseason. The top part features a close-up of a grill with skewers of meat and vegetables. Text reads: 'Ihr Partyservice Günter Mattheießen'. Below this, it says 'Die Grillseason läuft!'. The bottom section has a yellow background with a circular logo for 'Fleischparadies GM' featuring a pig and a cow. Text includes: 'Öffnungszeiten: Montag bis Samstag 8.00-12.30 Uhr', 'Kirchstraße 1, 24623 Großenaspe, Tel. 04327/1009', and 'NEU Festsaal für 120 Personen mit Bewirtung'.

Lärche und Eiche für den Außenbereich und andere Holzarten

- Brettware für Außenverkleidung, roh oder gehobelt
- Verschiedene Profild Bretter für senkrechte und waagerechte Außenverkleidung
- Riffelbohlen für Terrasse, auch in großen Maßen
- Konstruktions- bzw. Kanthölzer, roh oder gehobelt, für Carports, Vordächer usw.
- Blockware in verschiedenen Holzarten
- Brennholz und Rindenschnitzel, Säge- und Hobelspäne zum einstreuen
- Schärfen von Kreissägeblättern, Sägeketten, Fräsern, Hobelmessern, Bohrern usw.



**Unser Rohmaterial
aus nachhaltig
bewirtschafteten
Wäldern kommt
größtenteils aus
Schleswig-Holsteins**



Tel. 0 43 27 / 3 33 Fax 3 34 · Surhalf 15 · Grobenaspe
e-mail: holtorff-holz@t-online.de

Sönke Lindemann GmbH Zimmermeister



**Ausführung sämtlicher Zimmererarbeiten:
Dachstuhl – Innenausbau – Altbausanierung
Carportanlagen – Dachdeckungen – Wintergärten
Planung und schlüsselfertiges Bauen
Tel. 0 43 20 / 12 29
Fax 0 43 20 / 59 98 39 · Mobil 01 72 / 43 18 65 4
Mühlenholz 21 · 24598 Heidmühlen**

Vogelschießen 2016

Das diesjährige Vogelschießen der Grundschule Grobenaspe findet am **Sonnabend, dem 09.07.2016** statt.

Folgender Ablauf wurde beschlossen:

- ... **14.00 Uhr:** Umzug durch das Dorf mit den Majestäten des Vorjahres; Start an der Feuerwehr, Raiffeisenplatz, Alte Dorfstraße, Sonnenberg, Espenweg, Bahnhofstraße, Hauptstraße, Schulstraße, Heidmühler Weg, Schule
- **15.00 Uhr:** Polonaise
- **15.30 Uhr:** Helfereinweisung für die Spiele
- **16.00 Uhr:** Beginn der Spiele
- **ca. 18.30 Uhr:** Proklamation der neuen Prinzen und des Königspaares
- **19.00 Uhr:** Geschenkauswahl

Die Anwohner werden gebeten, anlässlich des Umzuges die Straßen, Garten und Häuser zu schmücken.

*Für den Vogelschießerausschuss
Karsten Ahrendt*



Reiner Teint. Straffe Haut. Bio Face Lifting!

Jetzt
testen zum
Aktionspreis
49,- €

Straffe Sache. Mit Bio Face Lifting wird das Gesicht befreit von Ablagerungen. Die Eigenmotorik der Haut läuft auf Hochtouren – Abtransport von verbrauchten Stoffen, Nährstoffverwertung, Sauerstoffversorgung. Das Hautbild erscheint rein und fein, wunderbar straff, einfach jünger.
Vereinbaren Sie eine Testbehandlung.

Natürliche Kosmetik
Sylvia Bartz
Beekhalf 9
24623 Grobenaspe

Reservieren Sie Ihren Termin. **Telefon: 0 43 27 / 288**

Bianca mein Friseur

Bianca Methling Friseurmeisterin

Am alten Sportplatz 4 · 24623 Großenaspe
Tel. (0 43 27) 265 98 10



S&M STAHL & METALLBAU
LAHANN
MEISTER & SCHWEIßFACHBETRIEB

Am Farmböddel 5 Tel. 04327 / 8979079
24623 Großenaspe www.cml-grossenaspe.de

Land- & Forsttechnik
(Granit - Partner)

- Balkone
- Balkongeländer
- Treppen
- Treppengeländer
- Hallenbau
- Trägerkonstruktionen
- usw.
- Toranlagen
- Pforten
- Zäune
- Ziergitter
- Vordächer
- Terrassenüberdachungen
- usw.



PLANUNG UND AUSFÜHRUNG VON FLIESEN-, PLATTEN-
UND MOSAIKARBEITEN

HANS-RAINER
HOLTORF
FLIESENLEGERMEISTER

AM BEEK 7 · 24623 GROSSENASPE · TELEFON 0 43 27 / 12 05

Altenclub Großenaspe

Der Wonnemonat Mai ist vorbei hielt leider nicht das was er verspricht. Es blüht zwar in der Natur aber überwiegend war es kalt. Also freuen wir uns auf den Sommer.

In den vergangenen Monaten hatten wir mal wieder ein paar sehr schöne Veranstaltungen. Am 30.03.2016 war wieder ein gut besuchter Spielenachmittag in den Räumlichkeiten der Feuerwehr.

Die erste Tagesfahrt in diesem Jahr ging um 10.00 Uhr mit dem Bus an der Schule los. Ja wo ging es hin? Über Land fuhren wir nach Kalifornien. Kalifornien an der Ostsee. Hier haben wir im schönen Hotel Seestern, direkt an dem Ostseestrand, „Scholle satt“ incl. Nachtisch gegessen. Das essen war reichlich und sehr gut. Wir konnten uns die Füße am Strand bei schönem Wetter vertreten. Anschließend ging es mit dem Bus durch die schöne Probstei. Kaffee und Kuchen haben wir dann am Nachmittag am Passader See bekommen, in einem kleinen Kaffee direkt am See. Über Land ging es dann am späten Nachmittag wieder nach Großenaspe. Diese Tagestour war auch wieder sehr gut besucht. Alle Plätze im Bus waren belegt. Über so gute Beteiligung freuen wir uns immer wieder.

Nach dem Spielenachmittag am 27.04.2016 fand unsere 2. Tagesfahrt statt. Diesmal ging es am 25.05.2016 mit dem Bus um 8.45 Uhr nach Lübeck-Travemünde. Auch hier waren alle Plätze im Bus belegt. Wir fuhren mit dem Bus über Boostedt und Trappenkamp nach Bosau. Hier wurden wir von der Pastorin Frau Bitterdorf zu einer Führung in der St. Petri Kirche erwartet. Nach der Besichtigung ging es über die ostholsteinischen Dörfer, vorbei an Rapsfeldern, zum Stockelsdorfer Herrenhaus, wo wir unser Mittagessen eingenommen haben. Zur Auswahl stand Putenbraten in Rahmsauce mit frischem Gemüse und Salzkartoffeln oder gebratenes Seelachsfilet mit Lauchgemüse und Salzkartoffeln. Das Essen war sehr gut und reichlich. Weiter ging es dann bei schönem Wetter um 13.00 Uhr nach Lübeck an die Untertrave. Dort stiegen wir in den Ausflugsdampfer, wo wir vom Kapitän über alle Sehenswürdigkeiten und die Geschichte der am Ufer stehenden Gebäude informiert wurden. Gegen 17.00 Uhr hatten wir Zeit zur freien Verfügung und konnten die Promenade mit all ihren Schönheiten erkunden. Nach wunderschönen Ein-

EK
Ernst Krebs
GmbH & Co. KG

Ruhrstraße 13
24539 Neumünster
Telefon (0 43 21) 88 29-0
Telefax (0 43 21) 88 29-10
info@ernst-krebs.de
www.ernst-krebs.de

Entsorgungsfachbetrieb
Eisenmetalle / Beton / Leerraum
Betonabfall / Holzabfall
100% Recyclingmaterial / Umweltfreundlich

• Containerdienst • Kieswerke • Erdbau
• Abbrucharbeiten • Bodendeponie

drücken, begleitet von einem herrlichen Wetter machten wir uns auf die Heimfahrt nach Großenaspe. Wir möchten Sie nunmehr noch auf die kommenden Veranstaltungen hinweisen. Informationen und Einladungen gehen Ihnen wie gewohnt zu.

Am 29.06.2016 um 14.00 Uhr ist wieder Spielenachmittag in den Räumlichkeiten der Feuerwehr. Unser diesjähriges Sommerfest findet am 01.07.2016 wie gehabt an der Schule statt. Hier hoffen wir sehr auf gute Beteiligung und schönes Wetter.

Wir wünschen Ihnen eine schöne Zeit. Bleiben Sie gesund.

Monika Garms

Musikzug der Freiwilligen Feuerwehr Großenaspe

Der Musikzug war in den letzten Monaten nicht untätig und wir konnten uns wieder auf dem ein oder anderen Fest sowie Ständchen präsentieren.

So haben wir am 17. April 2016 ein Ständchen für unser Ehrenmitglied Klaus Wessel gespielt. Außerdem haben wir am 1. Mai 2016 das traditionelle Maibaumaufstellen der Freiwilligen Feuerwehr



Öffnungszeiten:
Mo.-Fr. 6.00-12.00 Uhr
Di.-Fr. 14.30-18.00 Uhr
Sa. 6.00-12.00 Uhr
So. 8.00 Uhr-open end

24623 Großenaspe · Surhalf 1
Tel. 043 27/12 11

Täglich Frühstück!



- Familienfeierlichkeiten
- Übernachtungen
- Tagungen
- Seminare/ Vorträge
- Catering

Seminarhaus Anette Steinhof
in Brokenlande
Tel. 0 43 27/ 14 03 60
Mobil 0151/18861600
info@seminarhaus-anette-steynhof.de

Veranstaltungskalender unter www.seminarhaus-anette-steynhof.de

musikalisch untermalt, sowie deren Jahresdienstversammlung am 13. Mai 2016. Auf unser diesjährigen Jahreshauptversammlung wurde von uns ein neuer Kassenwart gewählt. Um dieses Amt wird sich nun Joachim Frey kümmern. Auf diesem Wege möchten wir uns bei Andrea herzlich bedanken, die dieses Amt lange Jahre ausgezeichnet geführt hat.

Am 4. Juni 2016 war es dann so weit. Wir haben nach einer Pause wieder einen Konzertabend veranstaltet. Diesmal spielten wir nicht in der Sporthalle, sondern in der Musik-, „Garage“ unseres Musikführers Jens Schümann. der Konzertabend war gut besucht und wir konnten das Publikum gut unterhalten sowie den „neuen Musikzug“ gut präsentieren. Es war für jeden Zuschauer etwas dabei, angefangen haben wir mit Filmmusik auf dem Film „Planes“, weiter ging es mit verschiedenen Musikern der Musikgeschichte. Darunter ein Medley von Tina Turner, Phil Collins oder aber Queen. Ein Highlight des Konzertes war das Xylophonsolo „Toccata in D Minor“ von Maike Fraikin. Hierbei zeigte sie, wie individuell und schnell man auf einem Xylophon spielen kann. Nach der Pause begannen wir mit traditionellen Stücken, wie „Textilaku“, oder „Egerland Haimatland“ und arbeiteten uns dann weiter vor in die Schlager- und Stimmungsmusik. Es waren Titel von ABBA, PUR oder aber Udo Jürgens zu hören. Mit dem Titel „Celebration“ beendeten wir unseren diesjährigen Konzertabend. Wir vom Musikzug hatten an diesem Abend sehr viel Spaß und es gab viele positive Rückmeldungen.

In diesem Zusammenhang möchten wir uns bei allen freiwilligen Helfern, EDEKA Timm und der Bäckerei Wojak bedanken, die uns so tatkräftig unterstützt haben und ohne die wir das Jahreskonzert nicht hätten spielen können. Natürlich möchten wir uns auch bei unserem Musikzugführer Jens Schümann bedanken, der uns seine „Halle“ zur Verfügung gestellt hat.

Ein kleiner Ausblick auf die kommenden Monate:

Am 22. Juli 2016 werden wir das Grillfest der Freiwilligen Feuerwehr Großenaspe wieder musikalisch begleiten, bevor wir uns dann auf die kommenden Aufgaben im Herbst vorbereiten. Wir sind dort unter anderem auf Oktoberfest in Bad Segeberg und in Wiemersdorf (24. September 2016) zu

TRAUMFÜßE

Med. Fußpflege und Maniküre

Am alten Sportplatz 4 in Großenaspe

Termine nach Absprache, auch Hausbesuche

Seit 1. März

Tel. 04327-1416774 · Mobil 0175-1130294



Inh. Gunda Hagenow

thiel Manfred Thiel GmbH & Co. KG

Heizung • Lüftung • Klima
• Sanitär • Bauklempnerei

- Moderne, energiesparende Heiztechnik
- Brennwertechnik • Solaranlagen
- Heizungs-, Wartungs- und Kundendienst
- Techn. Planung und Verkauf

24598 Boostedt – Stückenredder 6

☎ 0 43 93 / 9 79 10

e-mail: info@thiel-haustechnik.de • Internet: www.thiel-haustechnik.de



**Autoglas
Manz**

Altonaer Str. 53-55

24534 Neumünster

Tel. 0 43 21 / 4 12 00

Mo.-Fr. von 9.00-18.00 Uhr

www.autoglas-manz.de

Was nun?

- Scheibenaustausch
- Glasdachmontagen
- Folienbeschichtung
- Steinschlagreparatur
- Direkte Abrechnung mit jeder Versicherung
- Erledigung sämtlicher Formalitäten im Schadensfall
- Bereitstellung eines Ersatzfahrzeuges
- Kostenloser Hol- und Bringservice

hören. Auch werden wir das ein oder andere Ständchen, vielleicht ja auch für Sie, spielen. Wir vom Musikzug wünschen allen eine schöne Sommerzeit und hoffen, den ein oder anderen von Ihnen bei einem unserer Konzerte begrüßen zu können. Wenn Sie Interesse haben bei uns mitzuwirken, würden wir uns über neue Musiker sehr freuen! Kontakt können Sie über den Musikzugführer Jens Schümann aufnehmen oder Sie sprechen uns bei einem unserer nächsten Konzerte persönlich an.

Jacqueline Stick, Schriftführerin



WILDPARK E E K H O L T

Bildungseinrichtung für Nachhaltigkeit – Wolfsinfozentrum

24623 Großenaspe - Tel.: 04327-9923-0 - Fax: 04327-1232

e-mail: info@Wildpark-Eekholt.de • Internet: www.Wildpark-Eekholt.de

Ein sommerlicher Ausflug in den Wildpark Eekholt

Der ersehnte Sommer ist nun eingekehrt – Freizeit, Urlaub, Ferien - die Reisezeit beginnt, und ein schönes, lohnenswertes Ziel für einen Tagesausflug liegt „direkt vor der Haustür“. Unser Wildpark Eekholt mit seiner zauberhaften Natur und der klaren, glitzernden Osterau! Das Sommer-Lieblingslied unserer Wildparkmitbegründerin Theda Hatlapa kommt uns dabei in den Sinn:

*Geh aus, mein Herz, und suche Freud, in dieser lieben Sommerzeit an deines Gottes Gaben;
schau an der schönen Gärten Zier, und siehe, wie sie mir und dir sich ausgeschmücket haben,
sich ausgeschmücket haben.*

So wollen wir die schönste Zeit des Jahres genießen und die freien Stunden möglichst oft in der Natur verbringen. In den Sommerferien bietet der Wildpark Eekholt vom **25. Juli bis zum 02. September** jeweils Montag bis Freitag das Ferienprogramm „Spielende Otter, stolze Adler, faszinierende Wölfe“ an. Treffpunkt ist um 14.00 Uhr die Flugwiese, und nach der beeindruckenden falknerischen Flugvorführung geht es mit einem Wildparkführer und Futter für die Tiere weiter zu den Wildschweinen, Rothirschen, Fischottern und Wölfen. Sie erfahren viele Informationen über die Tiere und ihre Lebensweise, können auch die Jungtiere beobachten und weitere Besonderheiten erleben. Lernen Sie auch Fara und Fu, die niedlichen, handaufgezogenen Füchse kennen. Nach so vielen Tiererlebnissen haben alle Kinder nur einen Wunsch: Spielen und Toben! Der großzügige Abenteuerspielplatz bietet alles, was Kindern Freude macht! Die munteren Zicklein dürfen gestreichelt werden!

Mitte August verlassen uns die Glücksbringer, unsere Störche, bereits wieder - schauen Sie unbedingt noch einmal vorbei und begrüßen die Storchenjungen, bevor sie auf ihre lange Reise gehen. Auch der „Eekholter Indianertag“ am **14. August 2016** wird gemeinsam mit den Karl-May-Spielen wieder ein großes Ereignis für alle Indianerfreunde.

Die unbeschwerte Ferienzeit ist irgendwann aber doch zu Ende, und Anfang September wird es zur Gewissheit: Die Schule beginnt, und dann beginnt auch für die kleinen ABC-Schützen der Ernst des Lebens. Nach der Einschulung ist der Wildpark Eekholt ein beliebter Treffpunkt, um in fröhlicher Runde dieses große Ereignis zu feiern. Mit der Aktion „Die schönsten Schultüten kommen nach Eekholt“, haben die kleinen Schulanfänger freien Eintritt und außerdem die Chance auf einen Gewinn.

Freuen Sie sich auch schon auf die Hirschbrunft. Im September tragen die Hirsche wieder ihr eindrucksvolles, prächtiges Geweih. Je nach Witterung werden die Führungen zur Rotwildbrunft von **Sonntag, 17. 09. bis Montag, 03. 10.16.** angeboten und sind immer wieder ein ganz besonderes Naturerlebnis.

Alle Eekholter wünschen einen wunderschönen Sommer und „Auf Wiedersehen“ im Wildpark!

Ihr Wildpark Eekholt, Heide Hansen

Tischtennis in Großenaspe

Die Großenasper Tischtennispieler nehmen schon seit Jahrzehnten am Spielbetrieb des Kreisverbandes Neumünster teil. Wegen der relativ kurzen Fahrten zu den Auswärtsspielen ist der Vorteil offensichtlich. Unsere kleine Halle bietet optimale Bedingungen für Tischtennis, sodass auch die gegnerischen Mannschaften gerne nach Großenaspe kommen. In den 4 Kreisklassen wird in 4-er Mannschaften ohne Geschlechtertrennung gespielt. Allerdings ist der Anteil der Frauen überschaubar. In der abgelaufenen

Termine 2016

Juli

Freitag	01.07.2016	14:00 Uhr	Sommerfest	Altclub	Sportanlagen
Samstag	09.07.2016	14:00 Uhr	Vogelschießen	Schule	Schule
Sonntag	10.07.2016	10:30 Uhr	Gottesdienst mit anschließendem Gemeindefest	Kirche	Kirche
Mittwoch	13.07.2016	09:00 Uhr	Tagesfahrt mit Wattwanderung	Landfrauen	Schule
Donnerstag	14.07.2016	16-18 Uhr	Migrantensprechstunde	Gemeinde	Gemeindebüro
Mittwoch	20.07.2016	14:00 Uhr	Spielenachmittag	Altclub	Feuerwehrhaus
Freitag	22.07.2016	19:00 Uhr	Grillfest	Feuerwehr	Feuerwehrplatz
Sonntag	24.07.2016	13:00 Uhr	Fahrradtour Seniorensport	GSV	Schule
Donnerstag	28.07.2016	16-18 Uhr	Migrantensprechstunde	Gemeinde	Gemeindebüro

August

Donnerstag	11.08.2016		Migrantensprechstunde	Gemeinde	Gemeindebüro
13.08. - 20.08.2016			Zeltlager auf dem Darß	Jugendfeuerwehr	
Donnerstag	25.08.2016		Migrantensprechstunde	Gemeinde	Gemeindebüro
Donnerstag	25.08.2016		Tagesfahrt	Altclub	Schule
Sonntag	28.08.2016	10:00 Uhr	Gewerbefest	Gewerbeverein	Gewerbegebiet
Montag	29.08.2016	20:00 Uhr	Beiratssitzung	GSV	Schulungsraum Rudi-Allais-Schule
Mittwoch	31.08.2016	14:00 Uhr	Spielenachmittag	Altclub	Feuerwehrhaus

September

Mittwoch	07.09.2016	10:00 Uhr	Tagesfahrt zur Landesgartenschau Eutin	Landfrauen	Schule
Donnerstag	08.09.2016	16-18 Uhr	Migrantensprechstunde	Gemeinde	Gemeindebüro
Samstag	10.09.2016	14:00 Uhr	Tag des Sports – 25 Jahre Rudi-Allais-Halle	GSV	Sportanlagen
Montag	12.09.2016	20:00 Uhr	Terminabsprache	Gemeinde	Schulungsraum Rudi-Allais-Schule
Mittwoch	14.09.2016	20:00 Uhr	Gemeinderatssitzung	Gemeinde	Zum Griechen in Timm's Gasthof
Samstag	17.09.2016	11:00 Uhr	Klassentreffen der Jahrgänge 1944-1947	Kirche	Festhalle Mattheißen
Sonntag	18.09.2016	10:30 Uhr	Familiengottesdienst	Kirche	Kirche
Mittwoch	21.09.2016		Tagesfahrt nach Timmdorf mit 5-Seen-Fahrt	Altclub	Schule
Montag	26.09.2016	20:00 Uhr	Beiratssitzung	GSV	Schulungsraum Rudi-Allais-Schule
Mittwoch	28.09.2016	14:00 Uhr	Spielenachmittag	Altclub	Feuerwehrhaus

Oktober

Sonntag	02.10.2016	10:30 Uhr	Erntedankgottesdienst	Kirche	Kirche
Mittwoch	19.10.2016	14:00 Uhr	Grünkohlessen	Altclub	Festhalle Mattheißen
Mittwoch	26.10.2016	14:00 Uhr	Spielenachmittag	Altclub	Feuerwehrhaus
Montag	31.10.2016	20:00 Uhr	Beiratssitzung	GSV	Schulungsraum Rudi-Allais-Schule

November

Mittwoch	23.11.2016	14:00 Uhr	Spielenachmittag	Altclub	Feuerwehrhaus
----------	------------	-----------	------------------	---------	---------------

Dezember

Samstag	10.12.2016	14:00 Uhr	Weihnachtsfeier für Senioren	Altclub + Gemeinde	Zum Griechen in Timm's Gasthof
---------	------------	-----------	------------------------------	--------------------	--------------------------------

Saison 2015/16 nahmen wir mit drei Mannschaften am Spielbetrieb teil. Die nächste Saison 2016/17 werden wieder mit drei Mannschaften bestritten. Die 1. Mannschaft, mit Dieter Gerke, Florian Sabrowski, Arne Dittebrandt und Wolfgang Jensen, sind Meister in der 2. Kreisklasse geworden und spielt in der kommenden Spielzeit wieder in der 1. Kreisklasse. Die 2. Mannschaft spielt mit Kurt Bülk, Peter Dittebrandt, Jens Köwitz und Bernd Kren in der 3. Kreisklasse und belegte zum Saisonende den 5. Platz. In der 3. Mannschaft spielten Michael Kraatz, Gerhard Wach, Jörn Blank-Dietz sowie Martin Koch und belegten nach Ablauf der Spielzeit den 8. Platz in der 4. Kreisklasse.



Auto Mordhorst
GmbH

freundlich – fair –
fachmännisch
Vertragswerkstatt



CITROËN

- **Neuwagen • Gebrauchtwagen**
- **Reparatur aller Fabrikate**
- **24 h-Abschleppdienst**
- **ADAC-ClubMobil-Vermietung**
- **TÜV- und AU-Service**



AUTO DIENST

DIE MARKEN-
WERKSTATT

Am alten Sportplatz 12 · 24623 Großenaspe
Tel. (043 27) 14 00 00 · mail@auto-mordhorst.de

Friseur

Mina Mordhorst

Hauptsache die Haare liegen

Öffnungszeiten: Mo. + Di. + Fr. 8-18 Uhr
Mi. + Sa. 8-14 Uhr, Do. 14-20 Uhr

Am alten Sportplatz 1 · Großenaspe

Telefon: 04327 - 140642
(mit und ohne Terminvereinbarung)

Alte Amtspassage
Großenaspe

Hauptstraße 2 · 24623 Großenaspe



Tanja's Stickstube

Industriestickerei
Hauptstraße 2
24623 Großenaspe
Tel. 04327 / 14 18 79
tanjas-stickstube@freenet.de

Öffnungszeiten:

Mo.-Do.:
08.00-12.30 Uhr
14.30-17.00 Uhr

Freitag:
08.00-12.00 Uhr



KÖHNKE

Holzbau • Zimmerei

Innenausbau • Dacheindeckung

Thorsten Köhnke • Zimmerermeister
Kalkberg 21 • 24598 BOOSTEDT

Ausführung sämtlicher Holzbau- und Zimmererarbeiten
Wohnhäuser in Holzbauweise

www.koehnke-holzbau-zimmerei.de

Telefon: 0163 - 206 68 22 • 04393 - 637 24 00



Mit Petra Schuster, Britta Leib, Stefan Kraatz, Veronika Jensen, Carsten Scheuer und Pascal Apfelstädt standen weitere Aktive zur Verfügung, die im Bedarfsfalle bei den Punktspielen einspringen konnten. Da sich die kleine Sparte keinen Trainer leisten kann, werden wir auch zukünftig nur das an der Platte zeigen können, was wir uns selbst beibringen.

Was macht eigentlich den Tischtennissport so attraktiv?

1. Er ist unabhängig vom Wetter.
2. Er kann bis ins hohe Alter ausgeführt werden. Mit 78 Jahren ist der Verfasser der älteste Großenasper Spieler dicht gefolgt von Kurt Bülk mit 76 Jahren. (Mit 20 bzw. 21 sind übrigens Pascal und Florian die Jüngsten im Team.)

Übrigens: Unsere Trainingszeiten sind am Mittwoch und Freitag, jeweils ab 19.00 Uhr. Interessierte sind herzlich willkommen.
Gerhard Wach

Neuigkeiten aus dem Großenasper SV e.V

Vor 25 Jahren wurde unsere Sportlerwelt um einiges großartiger. Die neue Sporthalle wurde eingeweiht und mit ihr wurden die Möglichkeiten der sportlichen Betätigung deutlich verbessert. Die Gemeinde hatte die sich ergebenden Möglichkeiten erkannt und das Projekt seinerzeit mutig umgesetzt. Unser Dank gilt noch heute allen beteiligten Gemeindevertretern, die sich entschlossen haben, eine Halle zu bauen, um die uns heute noch viele Gemeinden beneiden. Die Einsicht, dass Sport dann viel mehr Sinn macht, wenn auch Menschen zuschauen können, sorgte damals dafür, dass wir einen großzügigen und weitestgehend sichtbehinderungsfreien Zuschauerbereich bekommen haben, der selbst in neueren Bauten so oftmals nicht zu finden ist. Benannt wurde diese Halle nach unserem früheren Vorsitzenden Rudi Allais, der die Planungen an dieser Halle immer wieder vorangetrieben hat. Die Einweihung selbst war dann einer der ersten „Auftritte“ unseres noch heute amtierenden Vorsitzenden Hans-Jürgen Holtorf. Am 10. September wollen wir mit einem „Tag des Sports“ den Geburtstag der Halle feiern und die Chance nutzen, unser Sportprogramm allen Bürgern der Gemeinde zu präsentieren. In welcher Form das geschehen soll, ist derzeit noch nicht abschließend festgelegt, wird aber rechtzeitig bekannt gegeben. Auf jeden Fall sind alle Bürger herzlich eingeladen.

Nach nun einem Viertel-Jahrhundert ist die Halle nun kein „Frischling“ mehr, gut im „Schuss“ ist sie aber allemal. Dafür sorgen neben der Gemeinde, die die nötigen Arbeiten vornehmen lässt und einem tüchtigen Hausmeister auch unsere Sportler selbst, die immer ein Auge auf unangemessene Nutzung haben. Wer in anderen Hallen in Schleswig-Holstein unterwegs ist, weiß, dass wir auch darum oft beneidet werden.

Gerne hätte ich hier von unseren sportlichen Erfolgen, dem knapp verpassten Staffelsieg der ersten Handballherren nach einer großartigen Saison, dem Aufstieg der zweiten Fußballherren oder dem Kreispokalsieg der Ü40 berichtet, aber ein anderes Thema brennt mir mehr unter den Nägeln.

Leider schleicht sich bei uns so langsam ein wenig der respektlose Umgang mit Eigentum der Gemeinde und des Sportvereines ein. Habe ich mir als Verantwortlicher dieser Zeilen lange Zeit eingeredet, dass der gesprayte Schriftzug GSV in roter Farbe auf diversen Kästen und Schildern in Ortslage nichts mit unserem Verein zu tun hat, ist spätestens mit der „Ergänzung“ unseres Kürzels mit der Jahreszahl 1912 und dem Zusatz Ultras das Gegenteil der Fall. Aus der selben „Quelle“ dürften auch die unschönen Schriftzüge auf dem Unterstand auf dem A-Platz sein, die absolut keinen sportlichen Bezug haben. Aus anderer „Feder“ dürfte aber die „Verschwendung“ von Farbe im und am Brennofen unserer Töpferabteilung sein, die das Faß zum Überlaufen bringt. Ob der Ofen so noch nutzbar ist oder im schlimmsten Fall vollständig ersetzt werden muss, ist noch nicht ganz klar. Unnütze Arbeit ist damit auf jeden Fall verbunden, die Kosten sind -egal in welcher Größenordnung- Ausgaben, die wir auch gerne an anderer Stelle tätigen würden..

In aller Deutlichkeit sei gesagt, dass wir keine „Ultras“ brauchen und deren Tun von uns aufs Schärfste kritisiert wird. Im Grunde haben wir eine ziemlich genaue Vorstellung, von wem diese Schmierereien kommen und wir fordern Euch auf, diese umgehend wieder zu beseitigen. Verniedlichende Bezeichnungen wie „pubertäre Streiche“ oder Duldung durch wegsehen finden wir nicht angemessen. Wenn Sie das Gefühl haben, ihr Kind könnte dabei gewesen sein, kommen Sie gerne noch einmal Ihrer Erziehungsverpflichtung nach, denn es handelt sich in der Regel auch irgendwie um ihr Eigentum.

Unsere Sportler fordere ich auf, die Augen immer offen zu halten und Vorkommnisse direkt an den Vorstand zu melden. „Supporter“, also Unterstützer werden immer gebraucht, um unsere Sportler zu pushen, Ultras braucht niemand.
Karsten Ventz, 2.Vorsitzender



Öffnungszeiten:
 Di.-Fr. 10.00-13.00 und 14.00-18.00 Uhr
 Sa. 10.00-13.00 Uhr
und nach Vereinbarung
 Neumünsterstr. 51 · 24598 Boostedt
 Tel. 043 93/97 07 17



- **Alle Leistungen aus Meisterhand**
- **Kompetente Augenprüfung**
- **Individuelle Brillenglasberatung**
- **Erlesener Schmuck**
- **Bewerbungs- und Passfotos sofort zum Mitnehmen**

Sonntagserlebnis frei Haus!

Einige Ihrer Nachbarn sind schon dabei und auch Sie möchte ich herzlich einladen: Lassen Sie sich die BILD am SONNTAG, die WELT am SONNTAG oder die WELT am SONNTAG KOMPAKT direkt nach Hause liefern:

- Pünktlich und bei jedem Wetter
- Ohne Abnahme- oder Aboverpflichtungen
- Ohne Extrakosten – Sie zahlen nur den Kioskpreis
 Bequemer geht's nicht!

Haben Sie Fragen oder möchten Sie ein kostenloses Probeexemplar bestellen?

Dann nehmen Sie gerne mit mir Kontakt auf!

Ute Carstens · Hauptstr. 12 · 24623 Großenaspe
 Tel. 043 27/14 03 10 · Mobil 01573 2039355



Wohlfühlen nach Maß

Einfach schöner wohnen...




Bismarck-Straße 50
 24623 Großenaspe
 Tel.: 04327/141510
 Fax: 04327/141511
 info@tischlerei-broszeit.de



TISCHLEREI
Broszeit
 MEISTERWERK



www.tischlerei-broszeit.de

BAUWERFT



**HOCHBAU
 HAUSTECHNIK
 SCHLÜSSELFERTIG**

Bauwert Projektrealisierungsges. mbH
 Am Farmböddel 3 · 24263 Großenaspe
 Tel.: 04327 140 3912 · www.bauwert.de



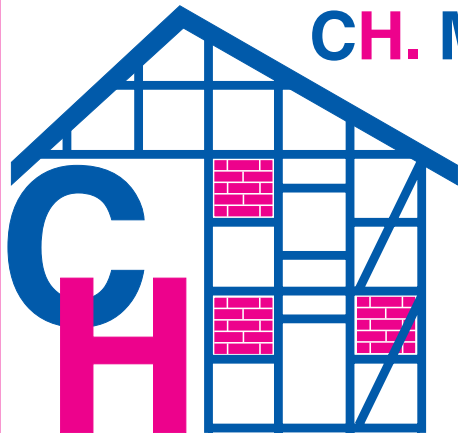
HOLSTEINER TISCHLEREI

Tischlermeister
HEIKO HAASE

IHR SPRUNGBRETT ZUM SCHÖNEN HAUS

Am alten Sportplatz 20 · 24623 Großenaspe
Tel. 0 43 27 / 99 98 84 · Fax 0 43 27 / 99 98 85
info@holsteinertischlerei.de
www.holsteinertischlerei.de

Bauunternehmen CH. Matthießen GmbH



Am Alten Sportplatz 20
24623 Großenaspe
Tel. 0 43 27/999 883
Fax 0 43 27/999 885

Meisterbetrieb



Schlüter
TISCHLEREI



Wir fertigen nach Ihren Wünschen:

- Fenster und Türen in Holz und Kunststoff
- Einbaumöbel
- Innenausbau
- Reparaturen
- Verglasung
- Treppen
- Parkett

Dorfring 47

24598 Boostedt

Fax (0 43 93) 97 17 50

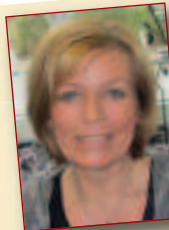
Tel. (0 43 93) 13 89

www.schlueter-tischlerei.de

...im Trauerfall jederzeit für Sie da



Schlüter
BESTATTUNGEN
Erd · Feuer · See
Überführungen
Eigene Trauerhalle



Wir begrüßen unsere neue Kollegin
Karola Schlüter in unserem Team.



Friseur

Head & Style

Inh. B. Nitschke

Immer einen "Schnitt" voraus...

Hauptstr. 2
24623 Großenaspe
04327 / 1201

Dorfplatz 3
24628 Hartenholm
04195 / 991886

Das erwartet Pferd & Reiter:

- individuelle computergesteuerte Fütterung
- Selektion beim Weidegang ganz nach Wunsch
- überdachte Liege- und Ruhebereiche



**Bewegungsstallanlage
Großenaspe**

- kein Matsch durch befestigte Bereiche
- soziales Herdengefüge mit viel Platz
- Reiterstübchen, WC, tolles Ausreitgelände ...

Anne Trojahn
Sellhornshof 6
24623 Großenaspe

www.peerstall.com
Tel. (04327) 14 16 69
Mobil (0174) 347 03 34

IMPRESSUM

Herausgeber: CDU Großenaspe
Anzeigen: Willi Wisser, Telefon 0 43 27 / 7 63
Druck: khm-verlag KG, Bösterredder 9, 24601 Wankendorf,
Tel. 0 43 26 / 6 18, Fax 18 99 · e-mail: khm-verlag@t-online.de
Nachdruck, auch auszugsweise, nur mit Genehmigung des Verlages gestattet.

Jan T. Martens GmbH



Heizungs- und Lüftungsbau
Wartung von Öl- und Gasfeuerungsanlagen
Solaranlagen, Sanitärinstalation, Bäder
Tel. 0 41 92 / 819 23 68 · Fax 819 24 83
mobil 0170 / 3581184

eMail: martens-gmbh@gmx.de
Kieler Straße 138 · 24649 Wiemersdorf



Familiennachrichten

- Geburten:** Ben Sellhorn-Pingel, Ella Luise Konrad, Lenja Zaworka-Hahn
- Hochzeiten:** Nele Christine Laudenbach und Philipp Andreas Lesch, Katharina und Andreas Rex, Lena und Gunnar Gräfe, Nina Vehrs und Sven Lahann, Mareike Wittig und Sönke Wittig, geb. Vetter
- Silberne Hochzeit:** Cornelia und Stefan Schmidt
- Goldene Hochzeiten:** Christa und Horst Kullmann, Eike und Jürgen Klahn, Karin und Gerhard Schrade
- Diamantene Hochzeiten:** Margarethe und Harald Quitzau
Ursula und Gerhard Götsche



Wir gratulieren ganz herzlich nachträglich!

- Todesfälle:** Hans Heinrich Tramsen, Gretchen Holst, Hugo Fischer, Hannelore Kluge, Sönke Hansen, Heinz Schrandt, Paula Gatzke, Michael Siemens

Unser Mitgefühl gilt den Familien!

WIR LASSEN SIE BEI KRANKHEIT NICHT ALLEIN.

+++++

ÄRZTLICHER NOTDIENST
SCHLESWIG-HOLSTEIN

1 1 6 1 1 7

DIE NUMMER, DIE HILFT!



Die ärztliche Notdienstversorgung hat sich geändert:
Versuchen Sie zunächst ihren Hausarzt zu erreichen, wenn nicht erreichbar bitte die angegebene Telefonnummer wählen!

Köhnke Geräte und Bau GmbH

Am Alten Sportplatz 34
24623 Großenaspe
Tel. 0 43 27 / 10 00
Fax 0 43 27 / 99 98 98
email: info@koehnke-bau.de
www.koehnke-bau.de

Dienstleistungen:

Abbruch, Erdarbeiten, Grundstücksentwässerung, Gleisarbeiten, Industrieabbruch, Rückbau, Signalbau sowie Gehölzrückschnitt. Vermietung von Zweibegebagger aller Art.

Vermietung von qualifiziertem Bedienpersonal für Baumaschinen im Gleisbau, Tiefbau und Kabelbau.

Verkauf von gebrauchten Baumaschinen, Anbauteile und Zubehör über unser Baumaschinen-Verkaufportal.



Autoservice Dering

KFZ-Meisterbetrieb

Großenaspe

Kraftfahrzeug Service & Handel

Unsere Leistungen:

- Alle Fabrikate
- AU + Hauptuntersuchung
- Inspektion
- Motoreninstandsetzung
- Fehlerdiagnose
- Klimaanlage service
- Räder + Reifenservice
- Unfallinstandsetzung
- Bremsenservice
- Anhänger- und Autotrailerverleih

Am alten Sportplatz 4 · 24623 Großenaspe

Tel. 0 43 27 / 141 53 05 · Fax 141 52 98

Mobil: 0152 33888623 · a.dering@gmx.net



ERGO

Ich bin für Sie vor Ort und informiere Sie gern.

Auch in diesen Fällen:

- Gewerbe-Sachversicherung
- Betriebliche Altersversorgung
- Immobilienfinanzierung
- Aufbau eines eigenen Vermögens

Kilian Hrubesch

Bimöhler Str. 20 a, 24623 Großenaspe

Tel 04327 1277

kilian.hrubesch@ergo.de

ZUM GRIECHEN IN TIMM'S GASTHOF

RESTAURANT
TIMM'S
Gasthof

GRIECHISCHE UND INTERNATIONALE SPEZIALITÄTEN

HAUPTSTRASSE 5 · 24623 GROSSENASPE · TEL. 0 43 27 - 3 6 3

ÖFFNUNGSZEITEN:
MONTAG: 17.⁰⁰ - 22.³⁰ UHR · WARME KÜCHE
-DIENSTAG = RUHETAG
MITTWOCH BIS SONNABEND: 17.⁰⁰ - 22.³⁰ UHR · WARME KÜCHE
SONNTAG UND FEIERTAG VON 12.⁰⁰ - 22.⁰⁰ UHR · WARME KÜCHE

Familiennachrichten

Geburtstage vom 1. April bis 30. Juni 2016

- | | |
|--|--|
| <p>70 Jahre: Antje Tabel, Uwe Pingel, Rolf Thomsen, Harald Kruse, Bernd Struck, Margret Evers</p> <p>71 Jahre: Dorothea Schulz, Helga Becker</p> <p>72 Jahre: Elk Eber, Getrud Pries, Johannes Buroh, Herbert Hartmann, Gudrun Ludwig, Ingrid Pauliks, Rainer Wohlers</p> <p>73 Jahre: Antje Grothe, Herta Humfeldt, Edelgard Heller, Eddy de Schinkel, Marianne Grabow</p> <p>74 Jahre: Horst Kullmann, Erika Andresen, Ernst-Wilhelm Klein, Helga Höll, Antje Winselmann, Lieselotte Glindemann, Peter Barsties</p> <p>75 Jahre: Heide Schmalfuß, Hans Kranert, Wolfgang Lange, Peter Rex, Wilfried Hübner, Reiner Alms, Lotte Martens, Heiner Schössow</p> <p>76 Jahre: Ingrid Benz, Manfred Benz, Johannes Veter, Klaus Glindemann, Rosemarie Sieden, Dr. Bernd Häuer</p> <p>77 Jahre: Gudrun Noske, Günther Klahn, Gerda Stäcker, Ingrid Koch, Helga Lüdtke, Jürgen Juds</p> <p>78 Jahre: Gerhard Andresen, Hans Mehrens, Karla Künzel, Peter Winselmann, Rüdiger Walter</p> <p>79 Jahre: Elke Jöhnke, Horst Brandt, Edith Fiss</p> | <p>80 Jahre: Giesela Loose, Klaus Wessel, Manfred Lüdtke, Hanna Marie Neumann, Dorothea Schacht, Edith Wollensen, Martin Bimschas, Hans Dieter Faje</p> <p>81 Jahre: Erwin Heldt, Magdalene Stick, Rita Kranert, Friedrich Winselmann, Hedwig Bothin, Gerhard Götttsche, Erwin Rasmussen, Hans Herbert Todt</p> <p>82 Jahre: Horst Wrage, Karl Heinz Haß, Christa König, Hans Hamann</p> <p>83 Jahre: Hilde Köhnke, Hannelore Kuhrau, Harald Quitzau, Karin Haase, Annelene Krüger</p> <p>84 Jahre: Karl Heinz Hübscher, Helene Först, Max Stick, Hermann Voßbeck</p> <p>85 Jahre: Hans Hinrich Pingel, Edith Allais, Hans Voßbeck, Jacob Leidecker</p> <p>86 Jahre: Inge Köster, Margarethe Quitzau, Emilia Zalesko, Inge Kollster</p> <p>87 Jahre: Helmut Fischer, Angela Deutschmann</p> <p>88 Jahre: Rudolf Jansen, Elly Borchart</p> <p>89 Jahre: Maria Grumbach, Frieda Köhn</p> <p>90 Jahre: Walter Holtorf, Christa Baltruweit</p> <p>91 Jahre: Marie Kamp, Eva Todt</p> <p>92 Jahre: Lisa Henning</p> <p>93 Jahre: Herbert Röbbke</p> |
|--|--|
- Wir gratulieren herzlich nachträglich!*

Maren's Blumen Eck M&M Blumen, Mode und mehr

Hauptstraße 2
24623 Großenaspe

Maren Polenzky-Struve
Manuela Thies

Tel. 04327/253 98 74
Fax 0 4327/253 98 75

Montag geschlossen
Dienstag - Freitag 9.00 - 12.30 Uhr 15.00 - 18.00 Uhr
Samstag 9.00 - 12.30 Uhr und So. 10.00 - 12.00 Uhr

Rolladen- und Markisenstudio

Bauelemente Benjamin Schmidt

Email: Rolladen-Markisenstudio@t-online.de

Fil. Neumünster
Altonaer Straße 47
24534 Neumünster
Tel. 0 43 21 695 54 77
Fax 0 43 21 695 54 88

Fil. Boostedt
Pommernstraße 17a
24598 Boostedt
Tel. 0 43 93 96 93 84
Fax 0 43 93 96 93 84

Fahrt ins Blaue 2016

für das Kinderhospiz Sternenbrücke

EINLADUNG

zu unserer Motorrad-Tour.

Datum: 17.07.2016, Treffen: 9.00 Uhr

Treffpunkt: im Gewerbegebiet Großenaspe, Festhalle vom Partyservice
Matthießen, Am Alten Sportplatz 26 in 24623 Großenaspe

Nach Ankunft am oben genannten Treffpunkt, der Anmeldung sowie Zahlung der Startgebühr von 7,- €, welche wieder an das „Kinderhospiz Sternenbrücke“ gespendet wird, werden wir mit einem gemeinsamen Frühstück beginnen. Des Weiteren seid ihr wieder zu einem Mittagssnack sowie dem Abschlussgrillen herzlich eingeladen. Für beides sind 16,- € zu zahlen, nur Mittagssnack 5,- €.

Wir freuen uns schon jetzt auf Eure Anmeldung.

Johannes Kahl 04327/217 · 0162 8607462 · Michael Kahl 04327/553
Simon Kahl 04327/145981 · Günther Matthießen 04327/1009



Frischemarkt Thomas Timm

Lebensmittel – Frischfleisch
Partyservice – Kaltes Buffet
Foto- und Reinigungsannahme
Getränkemarkt – Fassbier
Zeltverleih (bis ca. 250 Pers.) mit Zubehör
Spanferkelgrill – Toilettenwagen

Dienstag ist Fishtag

Deutsche Post 

 NordwestLotto
Schleswig-Holstein

24623 Großenaspe – Hauptstraße 27
Telefon 0 43 27 / 4 27 Fax 1 46 66